



淄博职业学院  
ZIBO VOCATIONAL INSTITUTE

# 淄博职业学院诊改工作实务

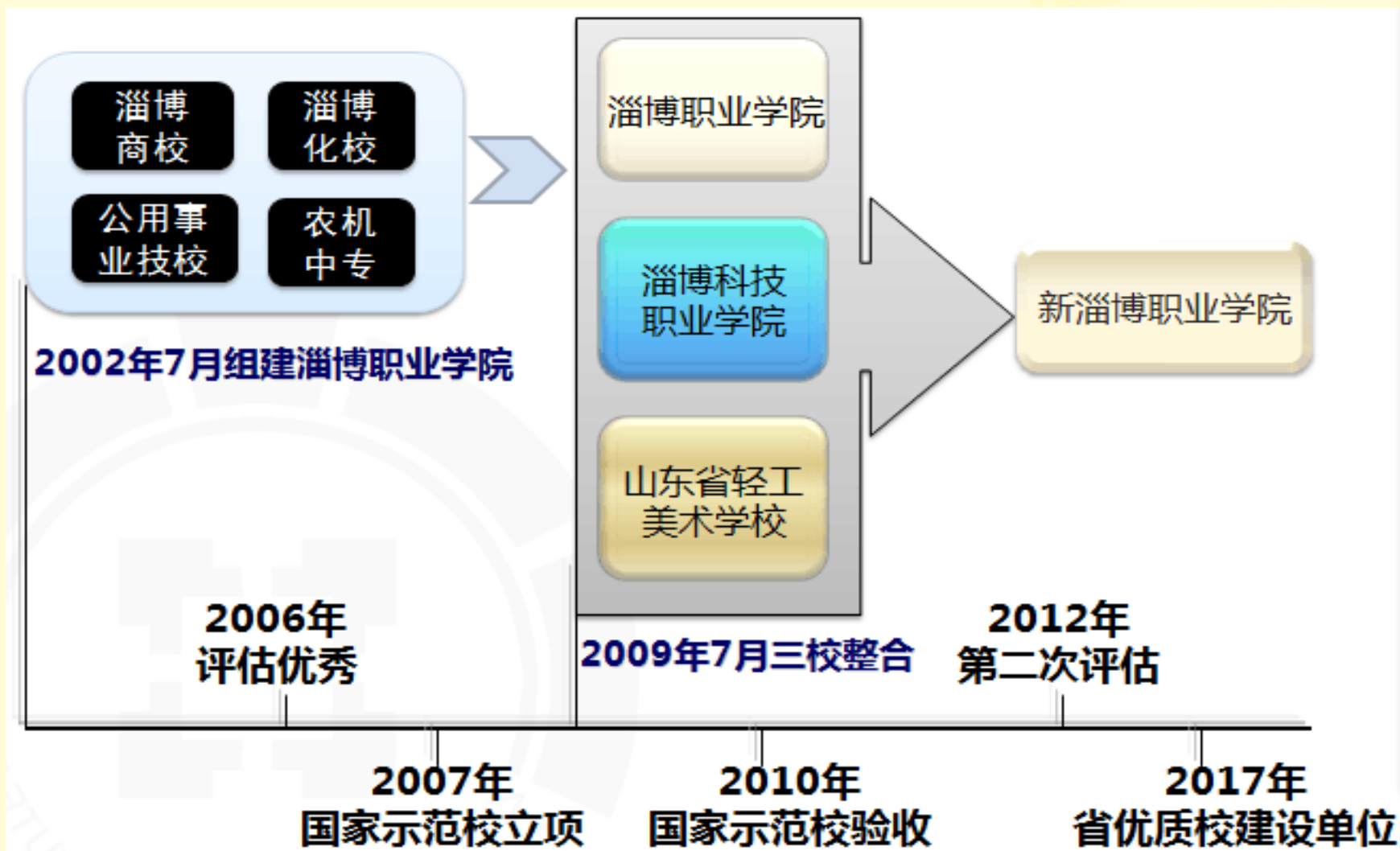


淄博职业学院 姜义林

# 学校基本情况



## 学院沿革



# 学校基本情况



## 学院风光



# 学校基本情况



目前，校园规划面积2000余亩，建成面积1869亩，建筑面积66万平方米。有教职工1352人，其中正高职称47人，副高职称293人，博士47人，硕士709人，专任教师711人。学院下设19个系（院），72个高职专业，全日制在校生26000余人。



# 学校基本情况



- 连续三年入选全国“高职院校服务贡献50强”
- 全国“高职院校教学资源50强”
- 全国“高职院校国际影响力50强”
- 国家特支计划（万人计划）人才、国家教学名师2人
- 二级教授、国务院特殊津贴专家1人
- 全国模范教师1人
- 国家级优秀教学团队2个

- 教育部现代学徒制试点单位
- 国家重点建设专业8个
- 国家级精品课程9门
- 国家级精品资源共享课9门
- 国家级职业教育实训基地4个
- 国家级专业教学资源库建设项目2个
- 国家级教学成果奖6项
- 全国精神文明建设工作先进单位
- 全国职业教育先进位



## CONTENTS 目录

一 学院诊改工作整体情况

二 学生层面诊改工作实务

2

三 其他层面诊改工作进展

4

3<sup>4</sup>

4





# 一、学院诊改工作整体情况

**(一) 树立三个观念**

**(二) 打牢一个基础**

**(三) 把握三个抓手**





# 一、学院诊改工作整体情况

## (一) 树立三个观念

1. 把握常态化

2. 运用大数据

3. 牢记“久久为功”





# 一、学院诊改工作整体情况



树立三个观念



## 1.把握常态化

诊改工作是学校自身发展的需要：培育和打造核心竞争力常态化

- 中国特色高水平高职学校和专业建设需要
- 教学改革需要：国家精品在线开放课程、混合课改、专业教学资源库等都不是简单的项目
- 人事制度改革需要：教师个人成长、分类评价、克服“四维”
- 学生全面发展需要：培养高层次、复合型高素质技术技能人才

# 一、学院诊改工作整体情况



树立三个观念



## 2.运用大数据

- 2012年5月《教育部关于加快推进职业教育信息化发展的意见》（教职成〔2012〕5号）
- 2017年8月《教育部关于进一步推进职业教育信息化发展的指导意见》（教职成〔2017〕4号）
- 2018年4月《教育部关于印发〈教育信息化2.0行动计划〉的通知》（教技〔2018〕6号）

完善教育管理信息化顶层设计，全面提高利用**大数据**支撑保障教育管理、决策和公共服务的能力，实现教育政务信息系统全面整合和政务信息资源共享。

# 一、学院诊改工作整体情况

树立三个观念



## 3.牢记“久久为功”

□ 诊改工作涉及到高职院校教育教学管理方方面面，是一项**系统工程**。（初期要有人研究）

□ **“久久为功”** 意为要持之以恒，锲而不舍，驰而不息，美好的品行离不开坚守。1989年1月，时任福建宁德地委书记的习近平就指出：“为群众办实事，要扎扎实实，坚持不懈，**久久为功**。”

□ 2015年习近平在中央党校县委书记研修班学员座谈会上的讲话中强调：“抓任何工作，都要有这种久久为功、利在长远的耐心和耐力。”

□ 谢俐副司长2018年6月指出：“全面深化职业院校教学工作诊断与改进制度建设，提升职业院校质量治理的能力和水平，这是一项**基础性工作**。”做好诊改工作，更需要踏实践行、久久为功的精神。



# 一、学院诊改工作整体情况

## (二) 打牢一个基础：建立内部质量保证体系

职业院校教学工作诊断与改进工作制度的建立，其基础就是学校内部质量保证体系的建立和运行。

你的学校有吗？



# 一、学院诊改工作整体情况

打牢一个基础



我院一直将质量管理视为学校发展的生命线，从2003年开始实施部门绩效考核。

2009年

实行三级预算，管理重心延伸至专业教育教学部，开发了具有本院特色的“基于质量目标促进发展的绩效考核体系”

2008年

探索实践党管质量，设党委直接领导的**质量控制与绩效考核办公室**

2005年

通过ISO9000认证，初步建立了学校自己的质量管理体系

2004年

提出质量立校、细节管理的理念，引进ISO9000质量管理体系

2003年

实行二级预算管理，管理重心下移，实行年终部门绩效考核排名

# 一、学院诊改工作整体情况

打牢一个基础



逐步形成四个相互衔接、逻辑清晰、数据共享的绩效考核体系。

2016年

申报成为全国高职内部质量保证体系诊断与改进工作试点院校，全力推进内部质量保证体系建设与运行工作

2012年

发布《淄博职业学院精细化管理行动计划》，启动精细化管理

2011年

逐步形成部门、教育教学部、岗位和高层次人才等四个相互衔接、逻辑清晰、数据共享的绩效考核体系，形成具有特色的运作和控制机制

2010年

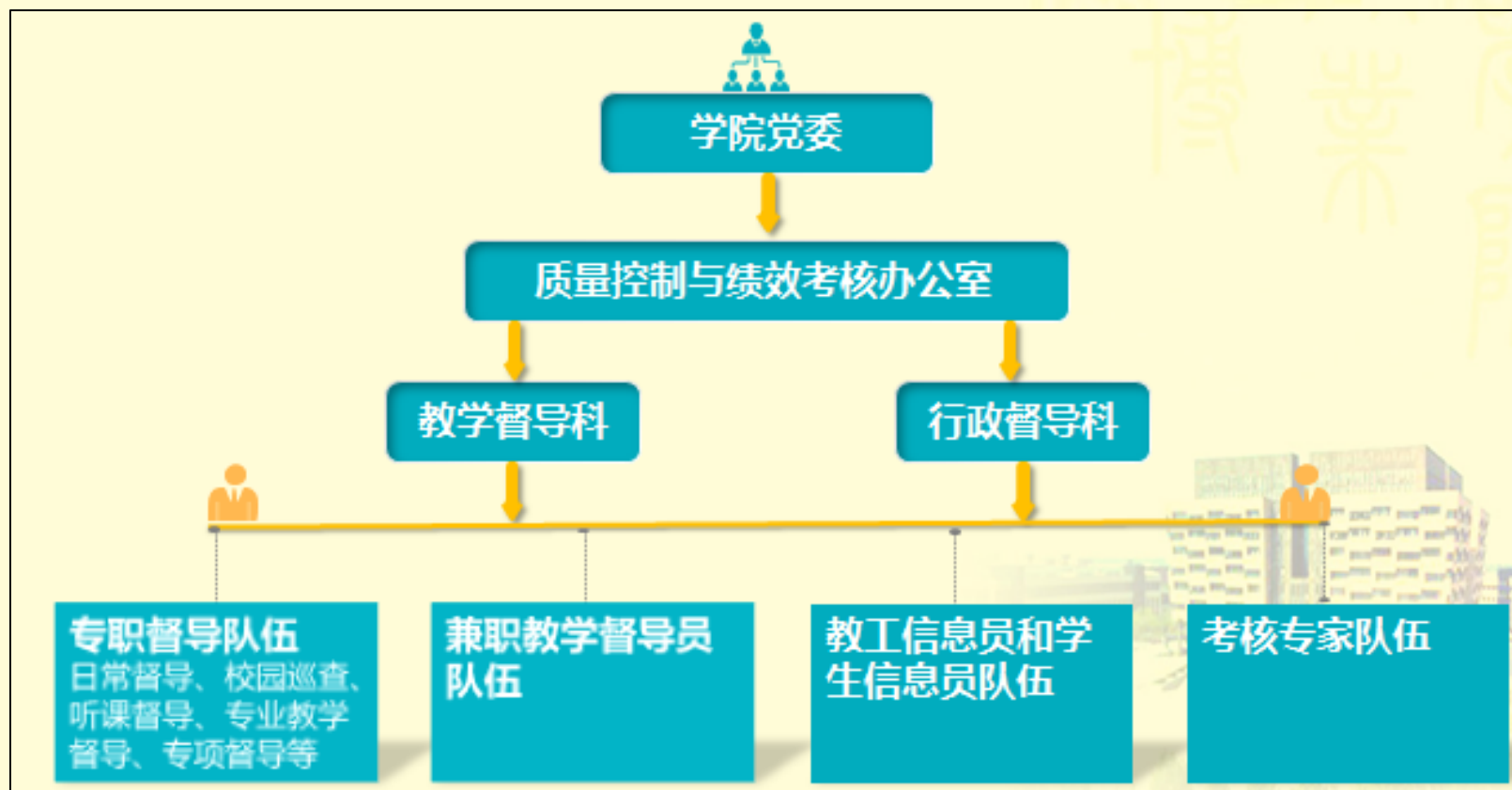
进一步完善部门考核体系，将高水平成果纳入绩效考核，用以促进学院内涵发展；同时推进教育教学部绩效考核和岗位绩效考核

# 一、学院诊改工作整体情况

打牢一个基础



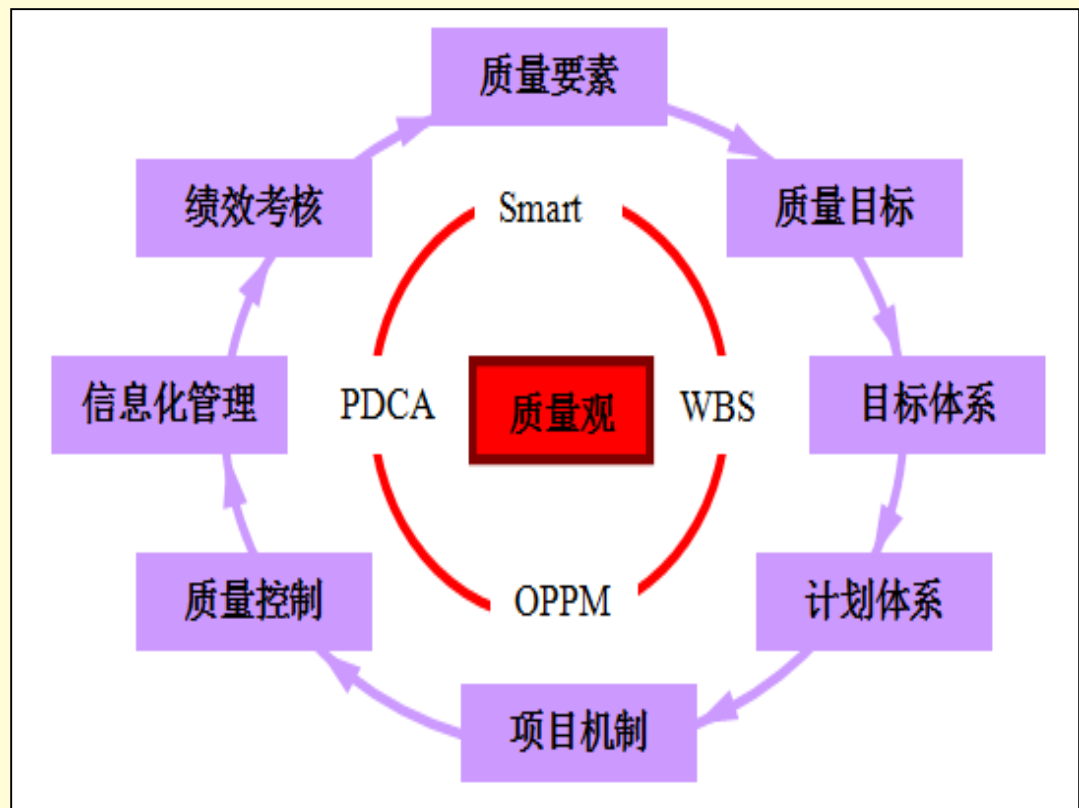
建立了党委领导下的  
的质量管理机制



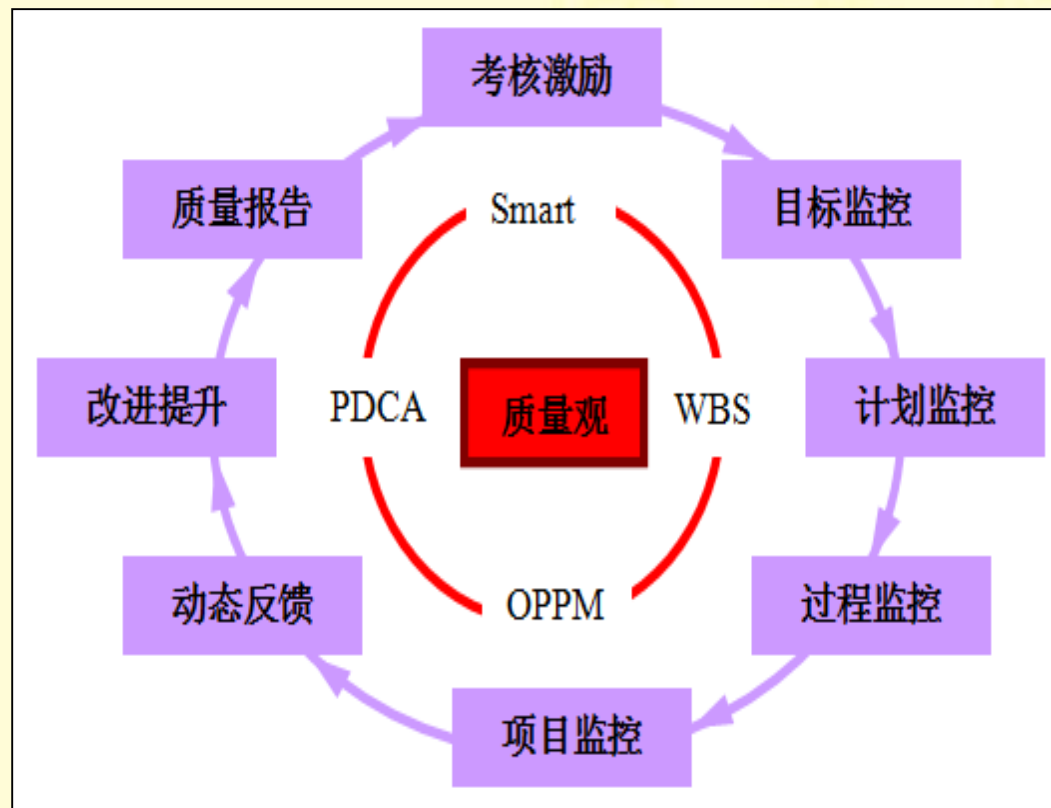
# 一、学院诊改工作整体情况



打牢一个基础



以质量观为核心的**运作机制**



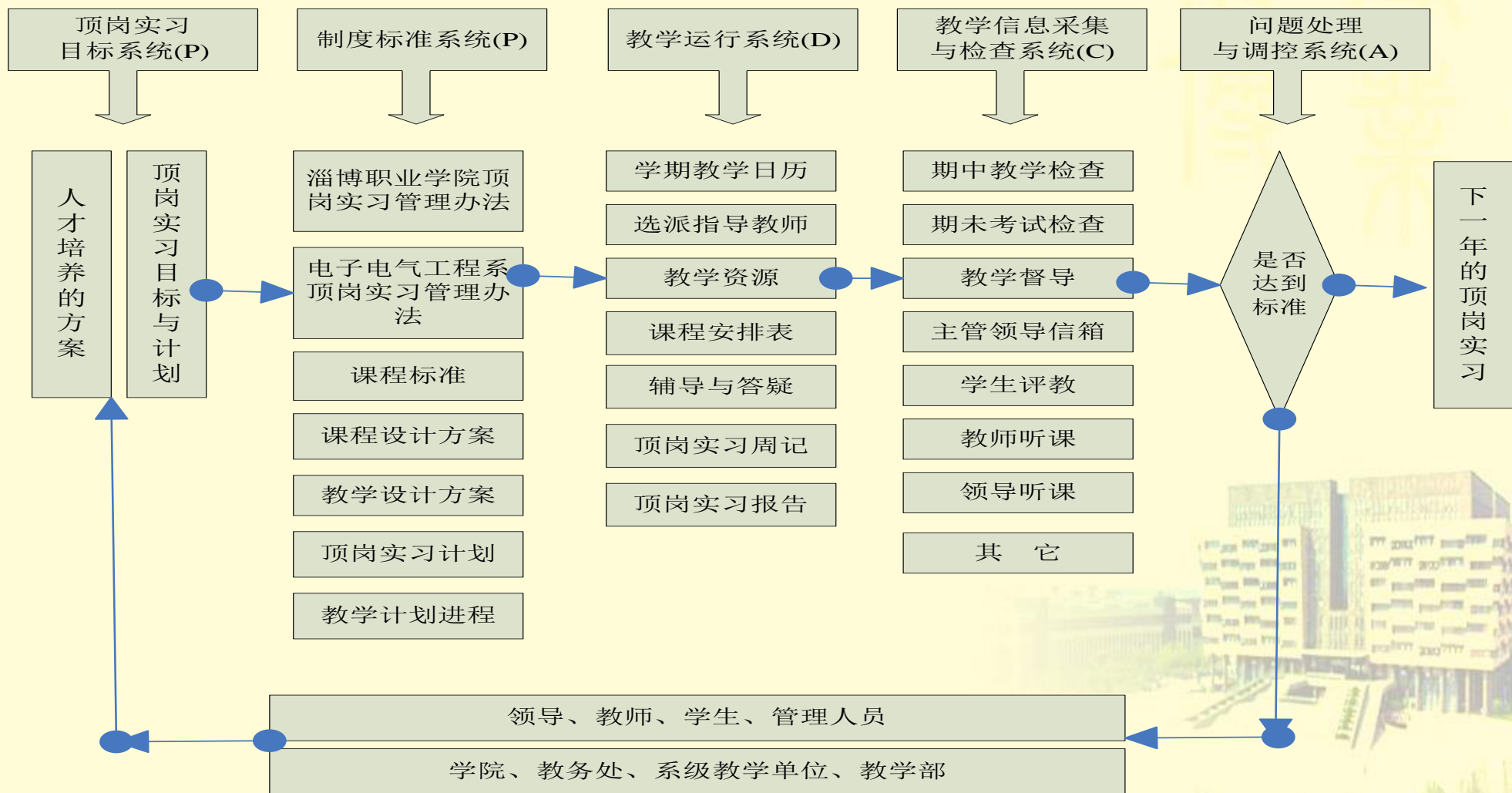
以质量观为核心的**控制机制**



# 一、学院诊改工作整体情况



打牢一个基础

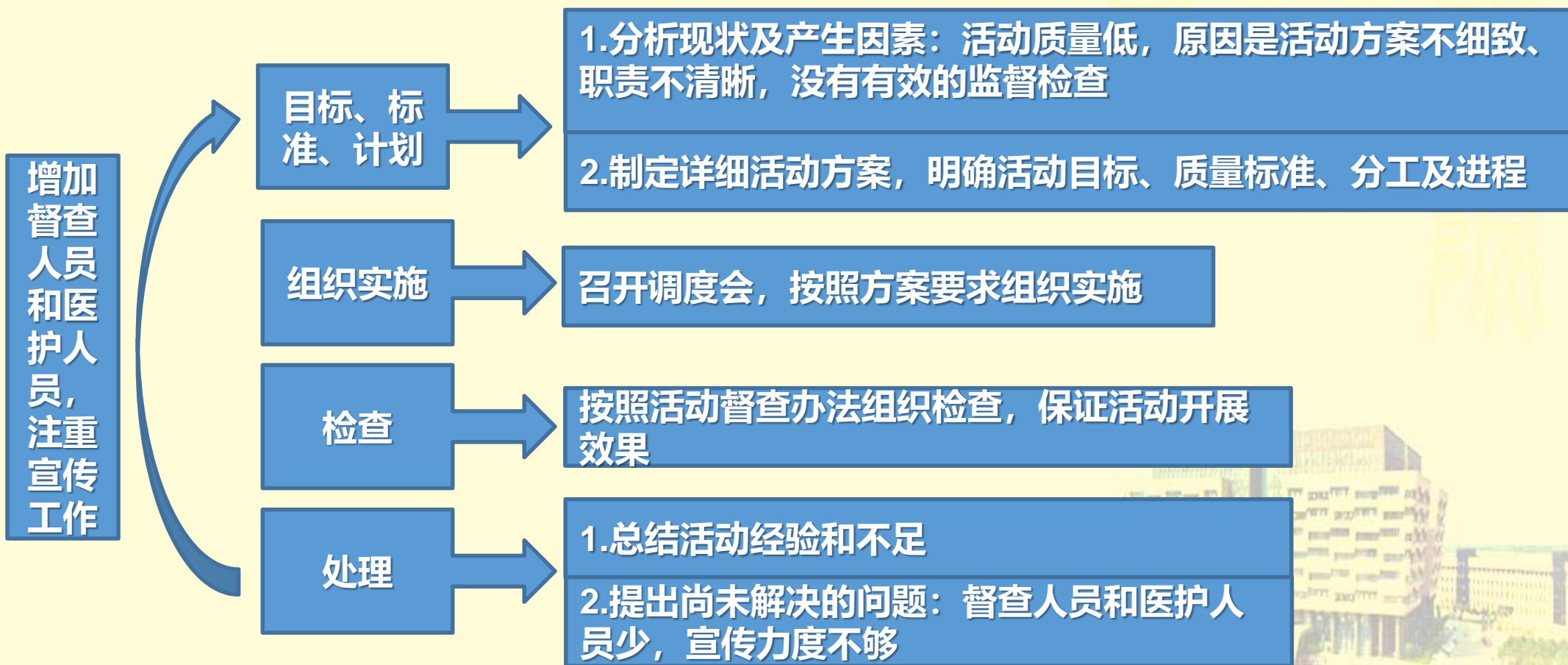


案例1：学生顶岗实习教学质量监控

# 一、学院诊改工作整体情况



打牢一个基础



## 案例2: 学生大型活动的组织与管理

# 一、学院诊改工作整体情况



打牢一个基础



我院开展了15年的**质量管理**，初步形成了**以绩效管理为导向的质量管理体系**，对学校发展起到了重要作用。

如何建立持续规范的**自我约束、自我评价、自我改进、自我发展的全要素网络化的内部质量保证体系**，是我们正在努力解决的问题。

经过两年多的诊改工作实践，我院梳理了制度、工作流程，在目标体系、标准体系、智能校园管理平台、课堂新形态等方面（五纵五横）进行了积极探索，为我院的质量管理提供了**新的方法和思路**。



# 一、学院诊改工作整体情况

## (三) 把握三个抓手

1. 重视学习宣传，切实转变观念

2. 建立目标和标准体系，找准诊改切入点

3. 建设“三中心一平台”，支撑诊改运行

# 一、学院诊改工作整体情况



把握三个抓手



## 1. 深入学习宣传，切实转变观念

- “一把手工程”：书记、院长带头参加诊改工作培训
- 重点工作：诊改工作列为学院年度重点工作之一
- 校外培训：中层干部、骨干教师
- 校内培训：部门负责人 — 科级以上干部 — 系院教师
- 干部读书会：自2017年开始，连续4次以诊改工作为主题
- 广泛宣传：网站、校报、宣传栏……



# 一、学院诊改工作整体情况



把握三个抓手

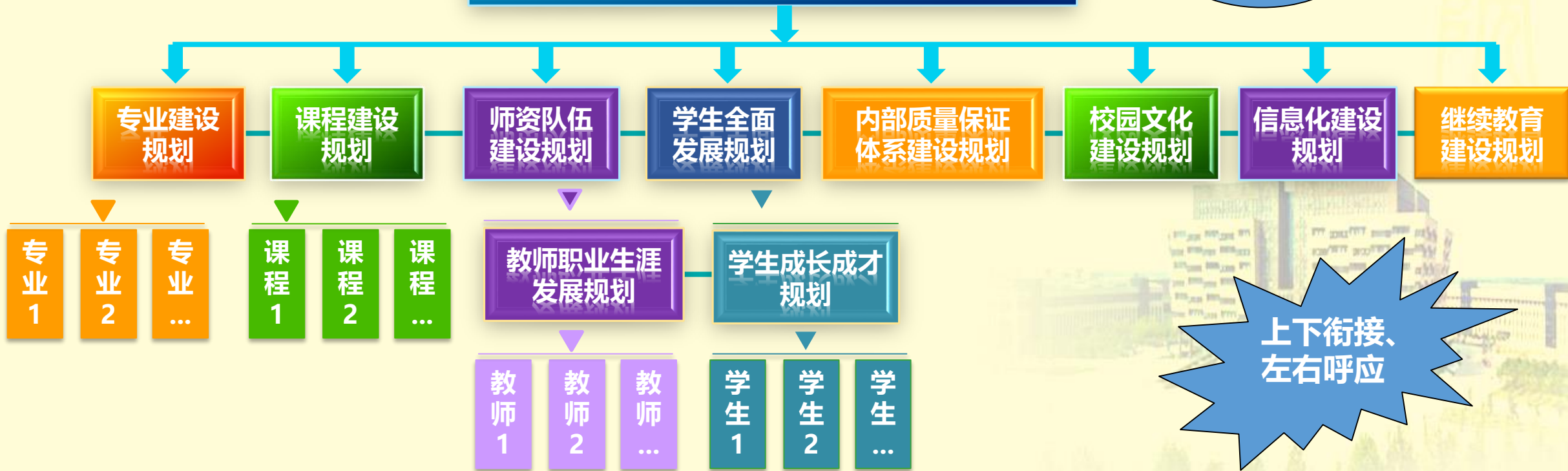


## 2. 建立目标和标准体系，找准诊改切入点

### 规划体系

总体目标：国内一流、国际水准

基于学院  
发展愿景、  
总体目标



上下衔接、  
左右呼应

# 一、学院诊改工作整体情况

把握三个抓手

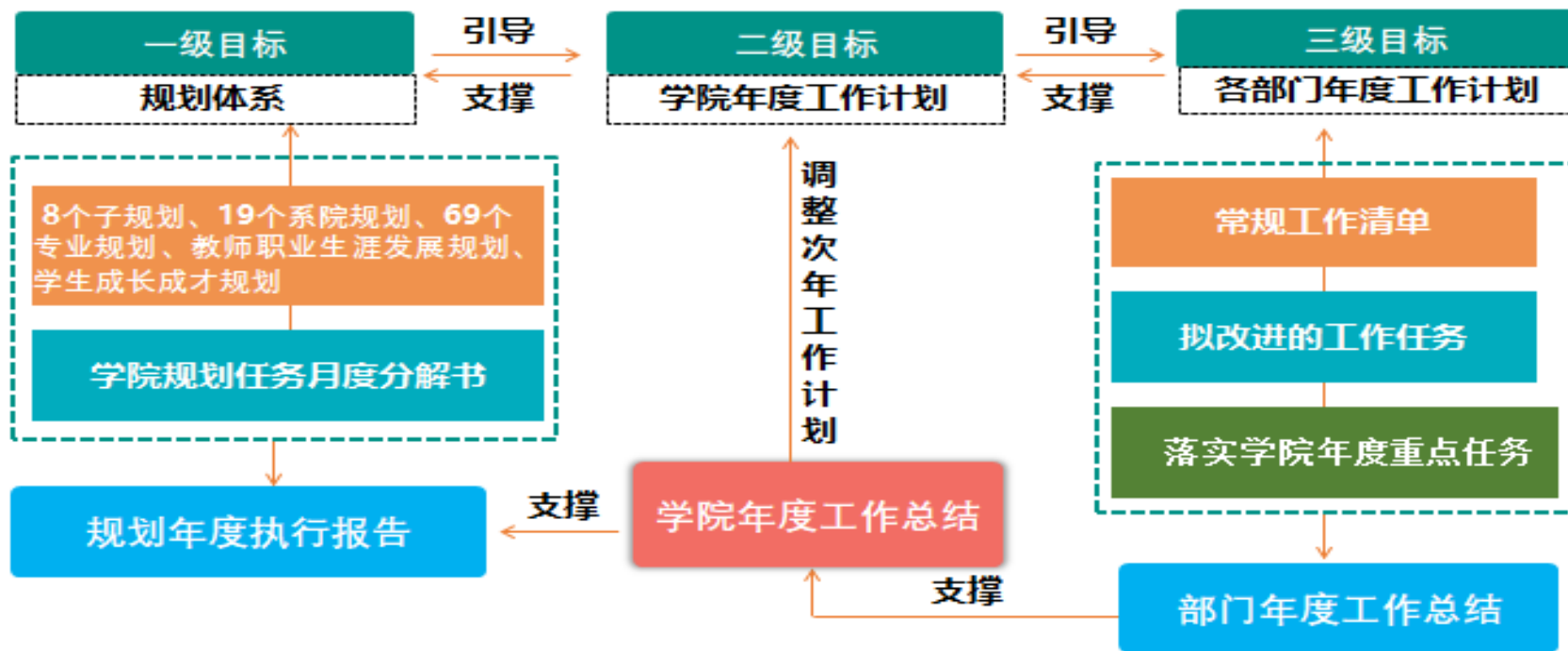


## 2. 建立目标和标准体系，找准诊改切入点



### 目标体系

淄博职业学院目标体系示意图



# 关于对2019年度各部门工作计划进行检查的通知



各系（院）、处室：

• 根据工作安排，将对2019年度各部门工作计划的制定情况进行检查，相关工作通知如下：

## • 一、工作计划要素

- 1.工作思路目标；
- 2.拟改进的工作任务；
- 3.项目工作任务；
- 4.落实学院年度重点工作任务。
- 具体格式见附件1。



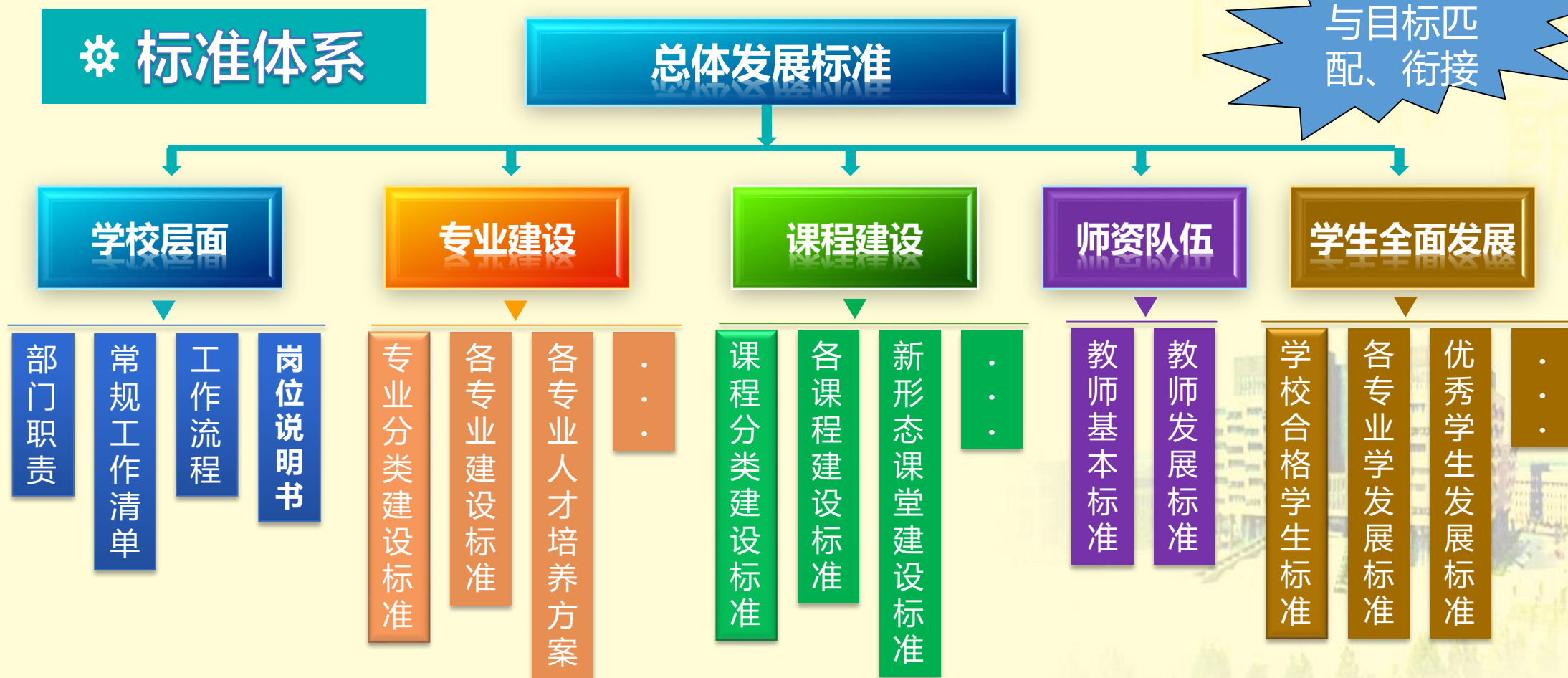


# 一、学院诊改工作整体情况

把握三个抓手



## 2. 建立目标和标准体系，找准诊改切入点



# 一、学院诊改工作整体情况



把握三个抓手



## 2.建立目标和标准体系，找准诊改切入点

目前已初步形成目标体系和标准体系

淄博职业学院院级层面目标体系建设目录一览表

序号	名称	内容说明	责任部门	完成时限	备注
1	学院“十三五”事业发展规划	到2020年，学院的综合实力和影响力进一步提升，成为与区域经济发展紧密契合的高素质劳动者和技术技能人才培养的“高地”，建成国家优质高等职业院校，成为高等职业教育改革发展的参与者和推动者，为实现国际水准、中国特色现代高等职业院校的愿景奠定坚实基础。	科技与规划发展处	已完成	需进一步梳理各子规划目标和系院部发展规划目标，确保呼应和支撑学院“十三五”事业发展规划总体目标。
2	学院“十三五”事业发展规划年度建设任务分解书		科技与规划发展处	已完成	
3	专业建设规划	主要包括专业结构、专业发展、育人模式、课程建设、教学团队、实践教学、创新创业、专业管理等方面建设目标和建设要求。	教务处	已完成	确保呼应和支撑学院“十三五”事业发展规划总体目标
4	师资队伍发展规划	师资队伍总体目标和具体目标，主要包括团队名师引进培养、双师教师和兼职教师引进培养、青年教师培养、教师发展中心建设等目标。	组织人事处	已完成	
5	学生全面发展规划		学生处	2017.6.30	
6	校园文化建设规划		宣传统战部	2017.6.30	
7	信息化建设规划	围绕建设具有高职特色、高水平智能校园的奋斗目标，加大对智能校园的建设与应用的探索；全面加强以虚拟仿真为主的教学资源建设，提高师生在信息化环境下的能力素养；积极推进混合式课程教学改革；建立信息系统间的协作共享机制；通过建设信息化公共支撑环境、提升队伍能力、创新体制机制，解决学院教育信息化发展的重点问题，实现学院信息化建设可持续发展。	信息办	已完成	

淄博职业学院院级层面标准体系建设目录一览表

序号	名称	内容说明	责任部门	完成时限	备注
1	部门职责	明确各部门、科室具体职责	组织人事处	2017.07.15	
2	工作制度	围绕部门职责建立相关工作制度	办公室	2017.07.15	
3	工作流程	工作制度中涉及多个部门须制定工作流程	办公室	2017.07.15	
4	常规工作清单	各部门明确年度常规工作内容、常规工作周期和常规工作成果	质控与绩考办	已完成	
5	岗位说明书	明确岗位任职标准、岗位职责、岗位任务、工作质量标准、工作记录	组织人事处	2017.07.15	

# 一、学院诊改工作整体情况



把握三个抓手



## 3.建设“三中心一平台”，支撑诊改运行

- 建设基于大数据分析的**智能校园管理平台**，包括专业发展中心（含课程建设、课堂教学）、教师发展中心、学生发展中心、学校质量管理平台。
- 在学校层面上，由质量控制与绩效考核办公室、教务处、组织人事处、学生处牵头分别负责相关中心（平台）的统筹工作（数据唯一性）。
- 实现过程监控，及时发布预警，实现学生全面发展和教师阶梯成长的在线跟踪和支持。

# 一、学院诊改工作整体情况



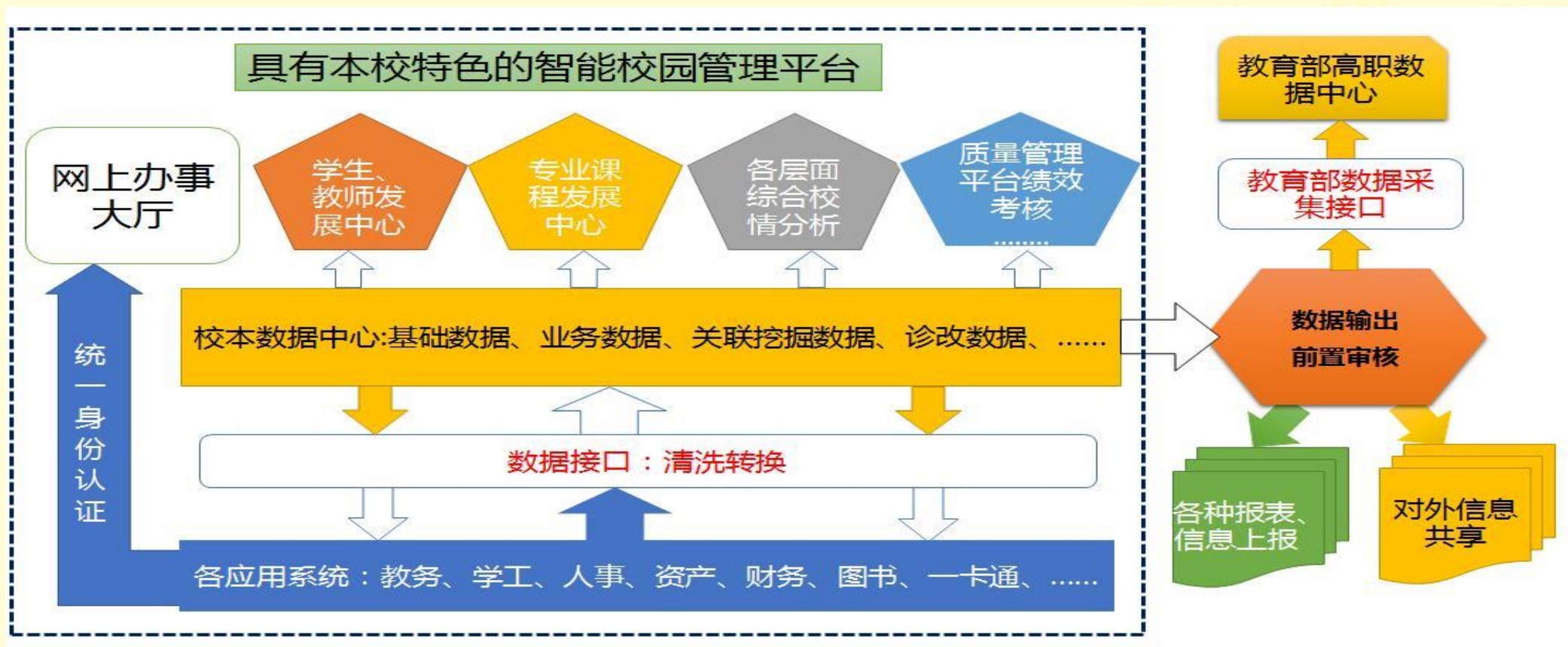
把握三个抓手



## 3.建设“三中心一平台”，支撑诊改运行

杨应崧教授：诊改的高度在相当程度上决定于信息化建设的深度。

智能校园管理平台框架图



# 一、学院诊改工作整体情况



学院诊改工作纪实



2015.12

着手筹备  
全国高职院校  
诊改试点工作  
按照项目  
工作部署

2016.06

在全国诊改  
制度建设培  
训会议上交  
流发言  
主要交流了  
我院的绩效  
考核和对诊  
改的认识

2016.10

在全国诊改  
研讨培训会  
议上汇报学  
院诊改工作  
实施方案  
汇报了我院  
诊改工作的  
初步实施方  
案

2016.12

首批首家接  
受全国诊改  
专委会的诊  
改试点工作  
现场调研  
重点打造上  
下匹配、互  
相衔接的目  
标体系与标  
准体系

2017.03

在全国高职  
院校诊改方  
案编制培训  
班上做经验  
交流  
诊改工作是  
学校质量管  
理模式的变  
革，在教师  
、学生层面  
重点推进

2017.05

发布《关于推  
进内部质量保  
证体系建设的  
指导意见》、  
《2016-2017学  
年第二学期内  
部质量保证体  
系建设与运行  
工作方案》  
制定具有指导  
性、操作性的  
工作实施方案

2017.07

公布各层面  
目标体系和  
标准体系建  
设目录；师  
资队伍及学  
生管理诊改  
平台已见雏  
形  
诊改工作取  
得阶段性成  
效

2018.05

发布年度诊  
改工作计划  
；智能课堂  
全面推广应  
用；“三中  
心一平台”  
的智能校园  
管理平台初  
步形成  
诊改工作逐  
步深入



## 二、学生层面诊改

- (一) 目标与思路
- (二) 目标体系建设
- (三) 标准体系建设
- (四) 构建质量改进螺旋
- (五) 学生发展中心





## 二、学生层面诊改工作实务

### (一) 目标与思路

**以学生为中心，遵循教育和人才成长规律，坚持诊改工作与常规工作相结合，多维度对比与预警机制相结合，实现数据即时采集、实时呈现、及时预警，方便学生寻找差距、分析原因，自主诊断发展质量，逐步建立全要素网络化的学生发展质量保证体系，实现学生自我诊断、自我改进、全面发展。**

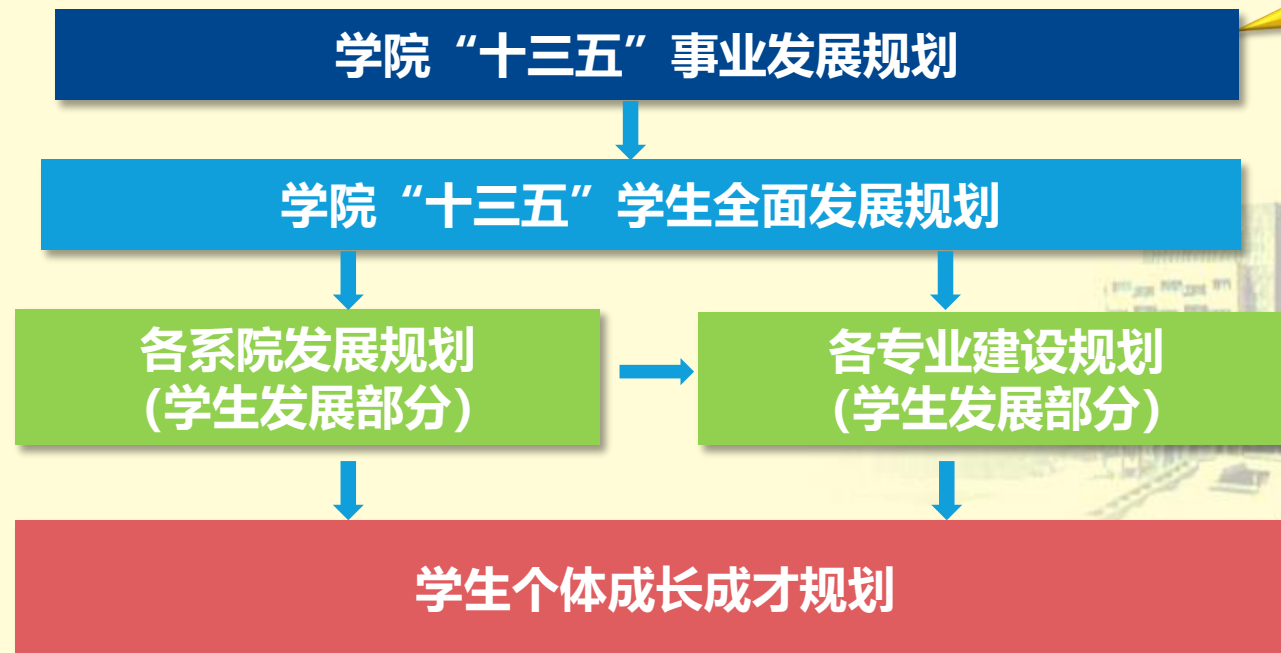


## 二、学生层面诊改工作实务

### (二) 目标体系建设

依据学院“十三五”事业发展规划以及学生全面发展规划，构建层级分明、内容关联的学生全面发展目标体系。

学生  
层面  
目标  
体系





## 二、学生层面诊改工作实务



### 1. 学院学生发展整体目标

- 毕业生双证书获取率达到99%以上;
- 学生体质健康测试及格率达90%以上;
- 学生心理健康普查率达98%以上;
- 预警学生心理健康复查率达98%以上、干预有效率达85%以上;
- 毕业生总体就业率达98%以上;
- 学生及社会对学院人才培养工作满意率达95%以上
- .....

## 二、学生层面诊改工作实务



### 2. 各专业学生发展目标（以汽车营销与服务专业为例）

- 培养职业道德高尚、面向汽车销售与售后服务企业、汽车保险公司及信贷机构等行业，能够从事汽车营销项目策划、汽车整车与零配件销售、二手车鉴定评估、汽车保险与信贷和汽车维修服务等工作的高素质技术技能人才，学生就业竞争力和发展潜力得到不断提升
- 毕业生双证书获取率达到99%以上；学生体质健康测试及格率达90%以上，学生心理健康普查率达98%以上，预警学生心理健康复查率达98%以上、干预有效率达85%以上；毕业生总体就业率达98%以上，学生及社会对学院人才培养工作满意率达95%以上。

## 二、学生层面诊改工作实务



### 3. 学生个体发展目标：符合专业发展目标

#### 淄博职业学院学生成长成才规划教育指导意见

(试行)

成长成才是个体人生历程的主体，成长成才发展是终身发展的核心。学生成长成才规划教育是以成长成才规划为主线的有目的、有计划、有组织的综合性教育活动，是学生提高自我成长成才规划的意识与技能、顺利实现从学校生活向社会和职业生活过渡的基本途径，是学生成长成才教育的重要组成部分。实施学生成长成才规划教育的根本目标就是为了让每一个学生获得最佳的职业选择，并最大限度地实现自己成长成才规划与职业愿景的统一，最大限度地实现其人生理想和社会价值。

淄博职业学院以“培养学生的就业竞争力和发展潜力”为核心目标，自2009年起提出“就业指导三年不断线”的教育理念，经过多年探索，积累了丰富的实践经验，为学生成长成才规划教

#### 淄博职业学院大学生成长成才规划书

##### 一、基本信息

姓名		性别		学号	
系院		专业		班级	
联系电话		电子邮箱		导师	

##### 二、SWOT分析

优势 (个体可控并可利用的内在积极因素)	劣势 (个体可控并努力改善的内在消极因素)
性格：开朗、自信、坚强、随和 体质：健康、强壮、灵活、耐力强 学习能力：态度端正、基础扎实、方法得当、目标计划明确 社交能力：善于表达、善于交际、适应性强 爱好特长：广泛、全面，其他_____	性格：孤僻、自卑、脆弱、古板 体质：虚弱、瘦小、笨拙、耐力差 学习能力：态度不正、基础较差、方法不当、无目标计划 社交能力：不善表达、不善交际、适应性差 爱好特长：单一、无业余爱好
机会 (个体不可控但可利用的外部积极因素)	威胁 (个体不可控但可使其弱化的外部消极因素)
学校平台：学院知名度大、师资雄厚、环境优美、教学资源丰富、锻炼平台宽广	就业形势：就业形势严峻、就业市场供求失衡、产业结构调整转型、用人单位招聘门槛高

## 二、学生层面诊改工作实务

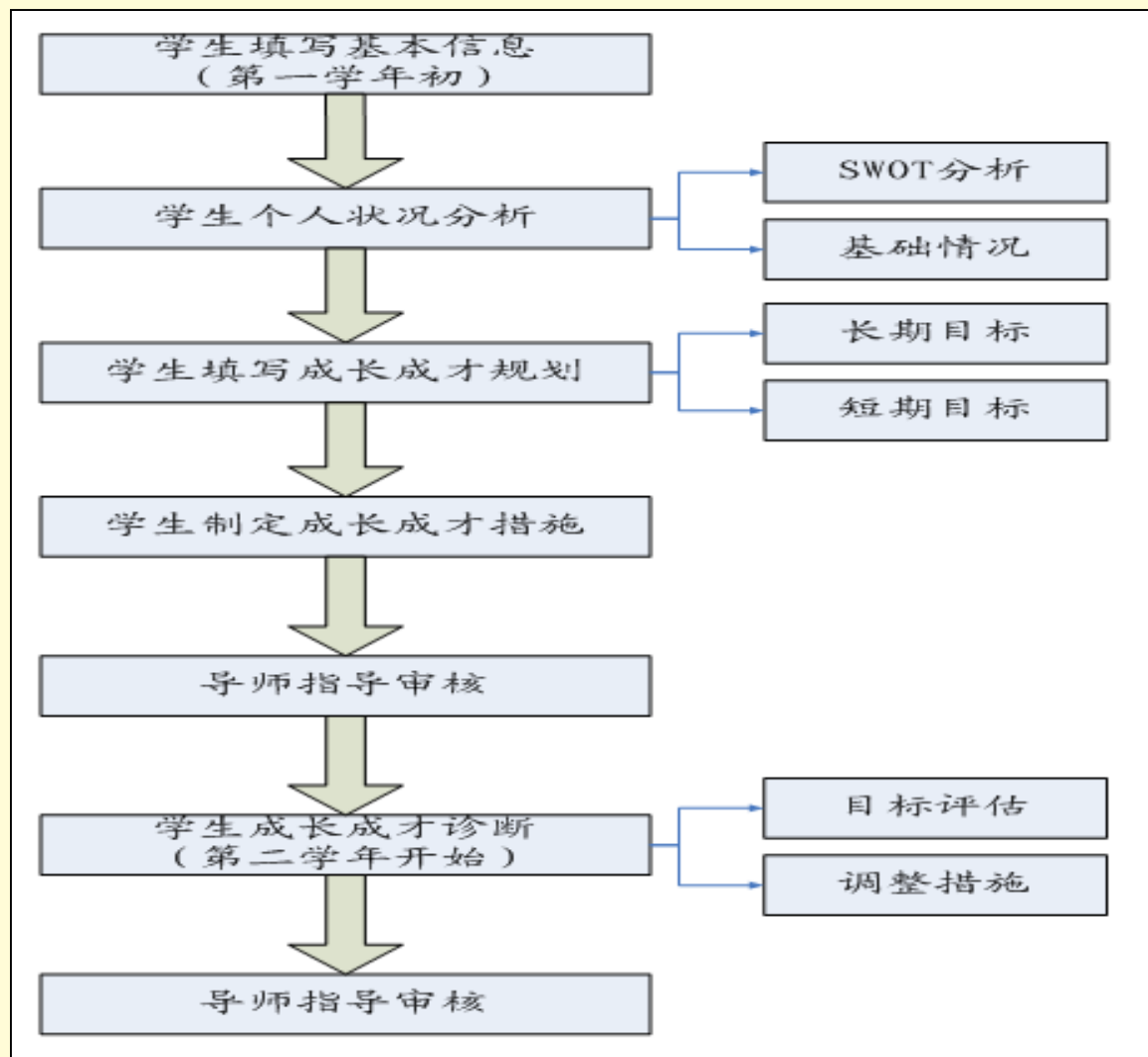


### 3. 学生个体发展目标：符合专业发展目标

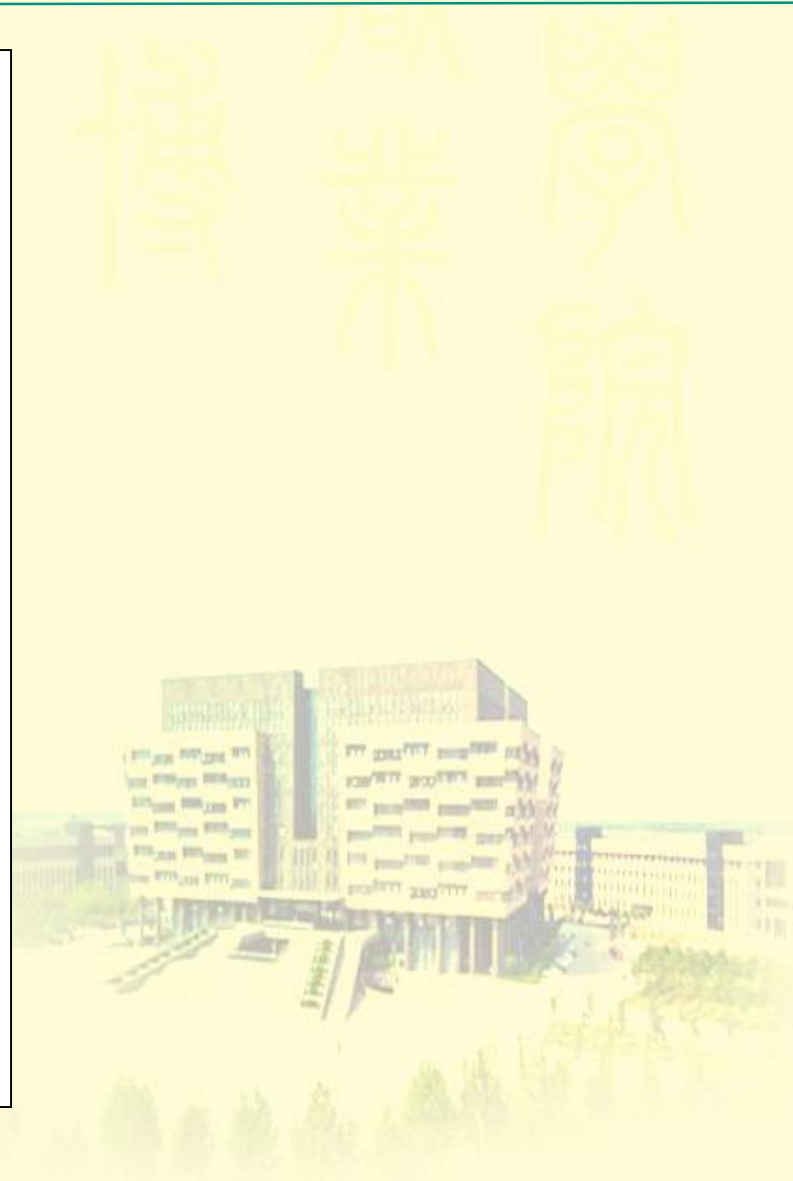
四、成长成才规划					
类 型	目 标				
长期目标 (职业目标)					
短期目标 (目标值)		思想政治素质	科学文化素质	身心健康素质	实践能力素质
	一年级				
	二年级				
	三年级				
五、成长成才措施					
要 素	具 体 措 施				
思想政治					
科学文化					
身心健康					
实践能力					
导师意见	导师评价	沟通情况	是否同意提交		

六、成长成才诊断			
要 素	目标评估与原因分析		调整措施
思想政治素质			
科学文化素质			
身心健康素质			
实践能力素质			
导师意见	导师评价	沟通情况	是否同意提交
	年 月 日		

## 二、学生层面诊改工作实务



《学生成长成才规划书》填写流程





## 二、学生层面诊改工作实务

### (三) 标准体系建设

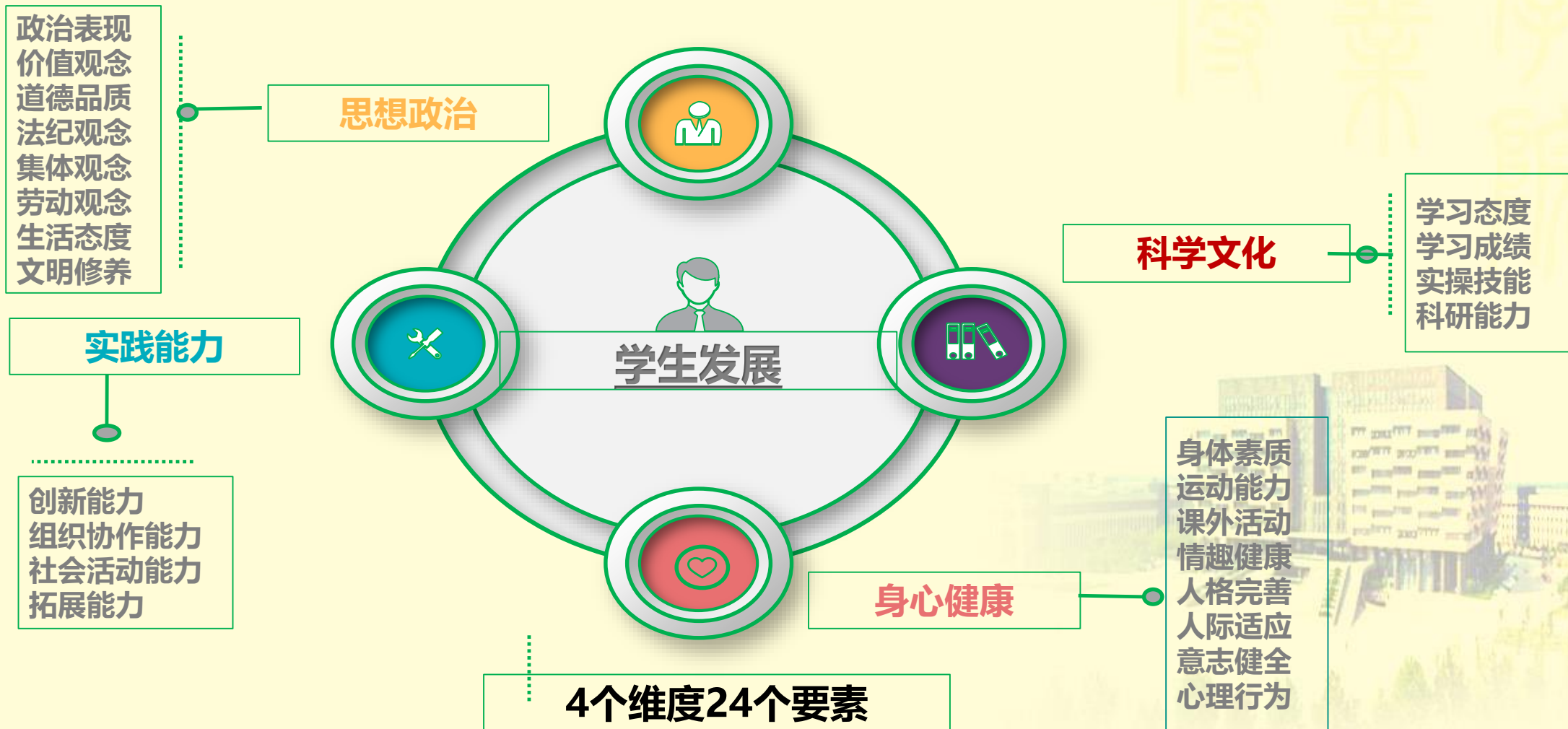
依据学生层面目标体系，完善学生基本标准和发展标准，构建呼应与支撑学生全面发展目标的学生层面标准体系。

序号	名称	说明
1	合格学生标准	由学院统一制定。
2	各专业学生发展标准	1. 纳入各专业人才培养方案； 2. 融合各专业特色。
3	优秀学生发展标准	鼓励学生个性化发展。

# 二、学生层面诊改工作实务



## 1. 学生全面发展标准构成要素



## 二、学生层面诊改工作实务



### 2.学生全面发展质量标准及预警设计一览表

诊断要素	标准值	目标值		预警值	数据来源
		良好	优秀		
思想政治素质	80分	> 80分 ≤90分	> 90分	<80分	导师录入
科学文化素质	60分	> 60分 ≤80分	> 80分	大专生学期内期末考试成绩不及格数≥3门，中专生学期内期末考试成绩不及格数≥4门	强智系统和导师录入
身心健康素质	80分	> 80分 ≤90分	> 90分	<80分	学工系统和导师录入
实践能力素质	80分	> 80分 ≤90分	> 90分	<80分	导师录入

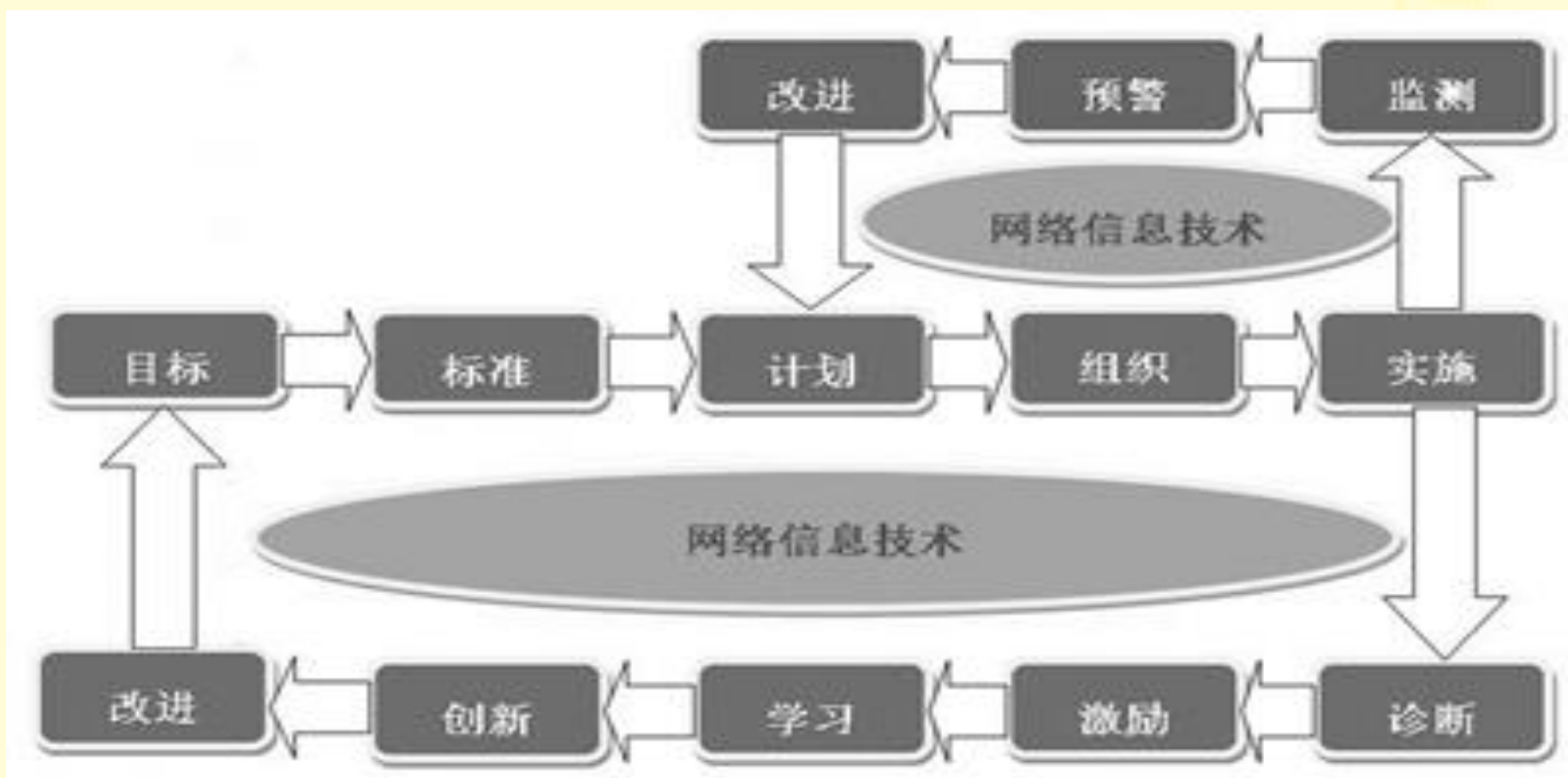
注：标准值、预警值学院统一设定，各系院（专业）根据实际情况自行设定学生群体的目标值，学生据此设定自己的发展目标值。





## 二、学生层面诊改工作实务

### (四) 构建质量改进螺旋



## 二、学生层面诊改工作实务



构建质量改进螺旋



### 案例1：学生学业成绩管理工作质量改进螺旋（依托教务管理系统）

- 1.工作目标：**规范学生学业成绩管理，调动学习积极性，不断降低学业成绩不合格率。
- 2.工作标准：**《淄博职业学院学生学籍管理实施细则》；《淄博职业学院学生学业成绩管理暂行办法》；《淄博职业学院学分制管理办法》等。
- 3.年度计划：**学期预警，学年处理意见。
- 4.组织：**期末补考；重修补考；毕业清考。
- 5.实施：**学期初预警；半学期重修计划；一学年处理意见；新生入学教育、常规学风教育日。
- 6.监测、预警：**学业成绩不合格学生处理：每学年发布学业成绩不合格学生处理意见。
- 7.改进：**家校合作教育：系主任谈话、教师专项辅导、向学生和家长告知学业成绩，并回收签字的《学业成绩告知书》。
- 8.定期自诊：**每学期进行一次自我诊断。撰写总结分析报告，总结经验并制定问题改进措施。
- 9.学习、创新：**通过不断学习，提升管理人员综合素质，创新工作方法。
- 10.改进提升：**因学业成绩不合格未能如期领取毕业证学生数大幅下降，降幅达50%。

## 二、学生层面诊改工作实务



构建质量改进螺旋



### 案例2：心理预警学生心理干预工作质量改进螺旋（依托学工系统）

- 1.工作目标：**心理预警学生复查率不低于98%，力争心理干预有效率不低于88%，改善心理预警学生的心理健康状况，预防发生学生心理危机事故。
- 2.工作标准：**《学生心理危机干预应急预案》、《大学生心理健康教育实施办法》、《心理咨询制度》、《心理咨询转介制度》、《心理预警学生约谈制度》。
- 3.年度计划：**心理干预实施方案。
- 4.组织、实施：**成立工作小组，落实方案，按照心理干预标准，分层次多角度开展干预工作。
- 5.监测：**系院建立心理健康成长档案；学生处进行督导；运用测评软件，对心理预警学生干预后复查，统计分析数据，评估学生心理健康改善程度。
- 6.预警：**发布心理预警学生复查预警名录（保护隐私）。
- 7.改进：**系院根据预警名录，按照实施方案，调整改进干预方法，继续追踪约谈或转诊。
- 8.定期自诊：**每学期分层次对心理干预过程存在的问题进行自诊；发挥优势，改进问题，提出可行的改进措施。
- 9.学习、创新：**通过不断学习，提升管理人员综合素质，创新工作方法。
- 10.改进提升：**心理预警学生复查率和心理干预有效率稳步提升。

## 二、学生层面诊改工作实务



构建质量改进螺旋



### 案例3：旅游管理系学生违纪处理工作质量改进螺旋（依托学工系统）

- 1.工作目标：**因违纪受处分的学生数降低50%；学生投诉率为零。
- 2.工作标准：**《淄博职业学院学生手册》；《学生全面发展质量诊断管理办法》；《旅游管理系学生违纪处分流程图》；《旅游管理系学生请假管理规定》（试行）。
- 3.年度计划：**学生管理工作年度计划。
- 4.组织、实施：**学管人员例会；学生干部例会、班委会；各班级班会。
- 5.监测：**每周发布学生管理工作通报。
- 6.预警：**导师填写《学生违纪教育登记表》，学生签字确认；违纪学生填写《学生处分预警通知单》；下发违纪学生处分；下发《学生违纪处分告知书》。
- 7.改进：**导师根据预警名单，加强日常管理工作。
- 8.定期自诊：**每学期进行一次自我诊断；撰写总结分析报告，总结经验并制定问题改进措施。
- 9.学习、创新：**通过不断学习，提升管理人员综合素质，创新工作方法。
- 10.改进提升：**学生因违纪受处分学生数大幅降低，且投诉率为0。



## 二、学生层面诊改工作实务

### (五) 学生发展中心

采集什么数据?

四个维度——24个要素

如何采集数据?

实时采集——学工系统等

数据如何运用?

数据中心——学生发展中心





## 二、学生层面诊改工作实务

### (五) 学生发展中心

1.整体设计说明

2.建设实施过程

3.主要功能展示



## 二、学生层面诊改工作实务



学生发展中心



### 1. 整体设计说明

我院全日制在校学生近2.6万人，分布在三个校区，学生自我管理能力较弱，管理难度大，学生自我诊断与改进难以实现。

针对上述问题，我院革新传统的线下管理服务模式，建立集支持、诊断、保障等功能于一体的学生全面发展中心，全方位常态化展示和多维度对比学生发展状况，构建多方合作服务学生全面发展的工作联动机制和服务体系，构筑学生自我规划、自我诊断、自我改进的活动阵地。

《学生发展中心整体设计说明》：设计理念、设计说明

## 二、学生层面诊改工作实务

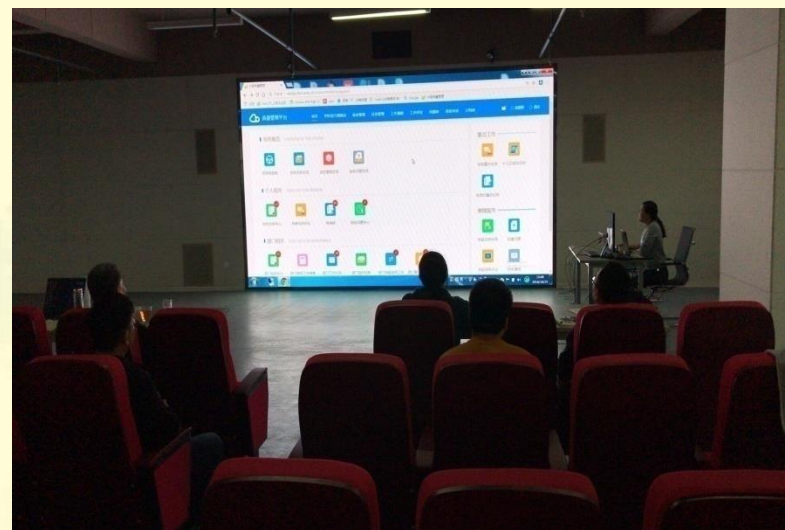


学生发展中心



### 2.建设实施过程

- **明确工作思路：** 与学生管理日常工作、省优质校建设深度融合
- **制定系列方案：** 《建设推进工作安排》、《数据采集与运行方案》等
- **密集研讨推进：** 管理团队与技术团队密切沟通、推进工作落地





## 二、学生层面诊改工作实务



学生发展中心



### 3.主要功能展示

**管理端：**供相关教师登录使用，可通过“统一门户——学生管理——学生发展”登录。登录界面由基础概况、学生发展目标与标准、学生成长成才规划、诊断与改进四大模块构成。



## 二、学生层面诊改工作实务



学生发展中心



### 3.主要功能展示

**学生端：**供每位学生登录使用，由学生基本信息概况、学生发展目标与标准、学生成长成才规划、学生发展诊断、办事大厅等模块组成。



# 二、学生层面诊改工作实务



## 3.主要功能展示：学生发展中心

学生发展能力诊断、  
服务与支持学生发展

The screenshot shows a web application interface for the Student Development Center. At the top, there is a header with the title '学生发展中心' and a power button. Below the header is a blue banner with a mission statement: '坚持“三全育人”理念，突出学生主体地位，践行跟进式教育服务理念，革新传统的线下管理服务模式，建立集支持、评价、保障为一体的大学生发展中心，即一个多方合作、数据共享的服务学生全面发展的工作联动机制和服务体系，一个学生自我教育、自我管理、自我服务、自我诊改的活动阵地。' The main content area is divided into four horizontal sections, each with a title and several functional icons: 1. '基础概况' (Basic Overview) with icons for '发展总览' (Development Overview) and '学生检索' (Student Search). 2. '学生发展目标与标准' (Student Development Goals and Standards) with icons for '发展目标内涵' (Development Goal Connotation), '发展目标值' (Development Goal Value), and '发展标准' (Development Standard). 3. '学生成长成才规划' (Student Growth and Career Planning) with icons for '规划书写指南' (Planning Writing Guide) and '规划书审核' (Planning Book Review). 4. '诊断与改进' (Diagnosis and Improvement) with icons for '发展目标值设置分析' (Development Goal Value Setting Analysis), '发展规划完成情况' (Development Planning Completion Status), '学生发展现状' (Current Student Development Status), and '学生发展预警' (Student Development Warning).



## 三、其他层面诊改工作进展

- (一) 教师发展中心
- (二) 专业（课程）发展中心
- (三) 智能课堂
- (四) 质量管理平台



# 三、其他层面诊改工作进展

## 教师发展中心

淄博职业学院 统一身份认证平台  
ZIBO VOCATIONAL INSTITUTE Identity Authentication Platform

账号密码登录

11110

.....

T 2549

登录

忘记密码? 常见问题

账号规则: 学生登录名为学号, 教工登录名为工号。  
密码规则: 学生教工登录密码统一为身份证号码后6位, 如登录不对或无身份证情况密码为111111。  
注意事项: 统一身份认证平台仅提供用户登录校内各业务系统的身份认证服务。通过本入口登录各业务系统后, 在使用业务系统时发现的问题请咨询各业务系统管理单位。

教师发展中心 驾驶舱 职业生涯规划 诊断与改进 培训学习 办事大厅 我的发展 11110 退出

李 49岁

科技与规划发展处/高职教

讲师 / 职称

本科 ~ 硕士

校内兼课人员 / 类型

14年4个月 / 来校时长

目标达成度 0分 持平

职称评审量化赋分 2377.52分

2017-2018学年

0 0 0 最高 中位 最低

同级竞聘人员 共0人

李联卫的发展路线 (专业技术类)

入校 (2004) 教员 讲师 副教授 教授

新任教师 助教 副教授

# 三、其他层面诊改工作进展



专业（课程）发展中心



## 专业（课程）发展中心



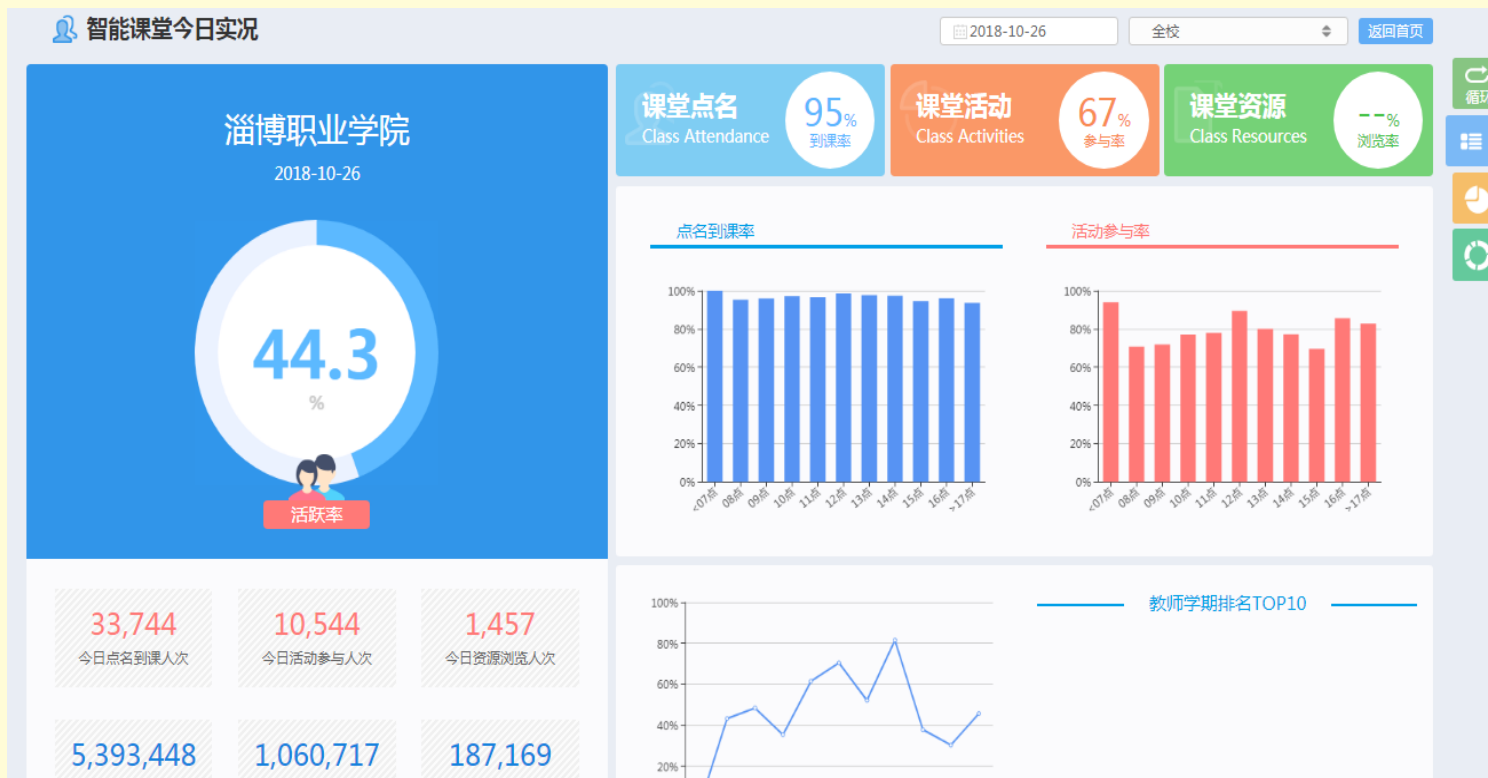
# 三、其他层面诊改工作进展



智能课堂



## 智能课堂



# 三、其他层面诊改工作进展



质量管理平台



## 质量管理平台







诊改工作的本质是“质量管理”，关键是管理理念的转变。

掌握先进的管理方法，利用和挖掘数据，依靠数据进行管理。

坚定信心，要有自信和恒心，变外部推动为学校自主保证。





# 诊改制度的建立与持续推进

1. 质量保证体系已经基本建立起来。
2. 智能校园平台基本建立
3. 教师干部对诊改的认识和信息化水平明显提升
4. 数据管理对日常管理的作用在显现

若要持续推进做好以下几点

1. 环境的的创设即诊改氛围的创设
2. 保证诊改制度的制度配套
3. 持续不断地推进学校和教师个人的信息化素养。





**人第一、 制度第二、 技术第三**



交流时间





感谢聆听  
敬请指正

2018

THANKS

---